

For your newborn

Baths

- Should be in lukewarm water, with pH neutral soap
- Can be spaced to every 2-3 days
- Ensure that their umbilical cord is completely dry after

Diaper rash

- Also known as diaper dermatitis
- Keep your little one's skin under the diaper as clean and dry as possible
- If a rash starts, change their diaper more often and apply cream containing zinc oxide.
- Avoid using hot water or excessive rubbing/wiping
- Pay attention to if the skin breaks (bleeding or blistering) as treatment options will vary
- Advise your healthcare team to explore options



For your premature newborn

- Premature babies have sensitive, thin skin
- Specialized “preemie” equipment will be used for them in hospital (e.g. electrodes, sat probes, tape, etc.)
- They are kept in incubators with mild humidity until 32 weeks corrected age
- Skin-to-Skin promotes repositioning of your baby, while keeping the humidity their skin needs
- Baths may be less frequent as to avoid dehydrating the skin

Note that all these guidelines may apply to children of all ages depending on their needs

For your older child

- Ideally, their position should be changed every 2 hours.
- Encourage them to move if possible
- Avoid moisture accumulation on their skin
- Work with your healthcare team to ensure good nutrition and hydration as tolerated
- Common areas of redness: back of the head and ears, heels and lower back
- Check their skin regularly (for redness, blisters, crack, etc.). Advise someone from the healthcare team if you have any concerns

Hospital devices

Some devices used in hospital could cause skin irritation. Advise your healthcare team if you notice new skin irritations on your child



Saturation probe



Ventilation devices (CPAP, intubation tubes)



Gastric tube (G-Tubes)



IV arm boards

Skin Care



What to look for

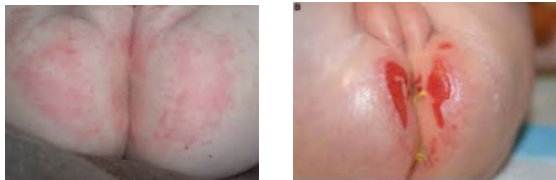
Pour votre nouveau-né

Les bains

- Doivent être dans de l'eau tiède, avec un savon au pH neutre
- Peuvent être espacés à tous les 2-3 jours
- Assurez-vous que le cordon ombilical soit complètement sec après

Érythème fessier

- Gardez la zone de la couche aussi propre et sèche que possible
- Si une éruption cutanée apparaît, changez leur couche plus souvent et appliquez une crème contenant de l'oxyde de zinc
- Évitez d'utiliser de l'eau chaude ou de frotter excessivement
- Portez attention si la peau se brise (saignement ou ampoules) car les options de traitement varient
- Avisez l'équipe soignante pour explorer les options



Pour votre bébé prématuré

- Les bébés prématurés ont une peau mince et sensible
- Des équipements spécialisés « preemie » seront utilisés à l'hôpital (électrodes, sonde de saturation, adhésif, etc.)
- Ils restent dans des incubateurs avec de l'humidité jusqu'à 32 semaines d'âge corrigé
- Le peau-à-peau favorise le repositionnement de votre bébé tout en leur donnant l'humidité dont leur peau a besoin
- Les bains peuvent être moins fréquents pour éviter de déshydrater la peau

***Notez que toutes ces directives peuvent s'appliquer aux enfants de tous les âges selon leurs besoins**

Pour votre enfant plus âgé

- Idéalement, leur position devrait être changée toutes les 2 heures
- Encouragez-les à bouger si possible
- Évitez l'accumulation d'humidité sur leur peau
- Travaillez avec votre équipe soignante pour assurer une bonne nutrition et une bonne hydratation selon la tolérance
- Zones communes de rougeurs: arrière de la tête et des oreilles, les talons et le bas du dos
- Vérifiez régulièrement leur peau (rougeurs, ampoules, brisures, etc.). Informez l'équipe soignante si vous avez des inquiétudes

Appareils à l'hôpital

Certains appareils utilisés à l'hôpital peuvent causer des irritations de la peau. Soyez attentif à toute irritation et informez votre équipe soignante.



Saturomètre



Appareils de Ventilation (CPAP, tube d'intubation)



Tube gastrique (GT)



Planches pour intraveineuse

Les soins de la peau



À quoi s'attendre