

MALONE APPENDICOSTOMY

A malone appendicostomy is a surgery, or operation, which creates a channel (or tunnel) from the belly button to the right side of the colon using the appendix.

This channel also has a one-way valve that will allow a catheter to go and keep fluids from leaking out. By using the patient's own appendix, we avoid the use of artificial tubes which would be seen and could cause irritation. After the surgery, and the appendicostomy is made, the opening is hidden in the belly button. The child can play and participate in sports just like other children, even go swimming!



Image of abdomen with Malone appendicostomy with a catheter inserted into

After your child's Malone procedure, you will work with our team to decide the best way to use your Malone appendicostomy for your daily flush. There are 2 options available. The first option is to leave the belly button (navel) alone, and the child passes a catheter each day for their flush. The second option is to leave a small device in the belly button all the time and use that device each day for their daily flush. Not all children are able to have a device left in the belly button. You will have the chance to talk with our surgeons and nurses about which choice would be best for your child.

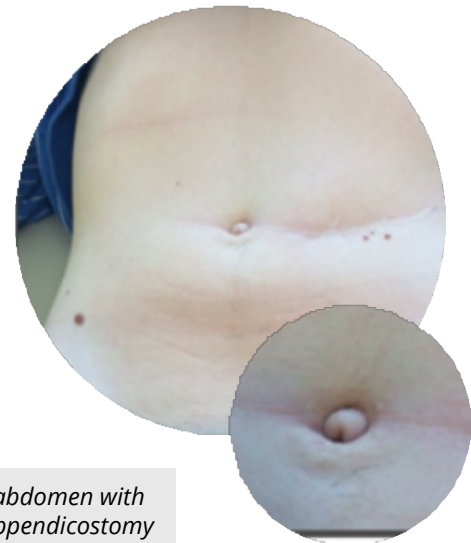


Image of abdomen with Malone appendicostomy with no catheter in place.

No matter which option you choose, at the end of your child's surgery there will be a catheter left in the channel coming from the belly button. This catheter will stay in place until your first visit after surgery. It is important to secure it with tape, so it does not come out. Around 1 month from your Malone surgery, at your child's follow-up visit, the Foley catheter will be removed.

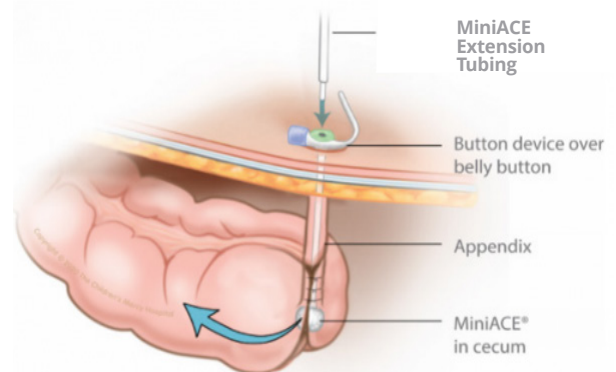


Image of abdomen with Malone appendicostomy with Mini Ace button device and extension tubing being attached to perform flush

APPENDICOSTOMIE DE MALONE

L'appendicostomie de Malone est une intervention chirurgicale, ou opération, qui crée un canal (ou tunnel) entre le nombril et le côté droit du côlon en utilisant l'appendice.

Ce canal est également muni d'une valve unidirectionnelle qui permet le passage d'un cathéter et empêche les liquides de fuir. En utilisant l'appendice du patient, nous évitons l'utilisation de tubes artificiels qui seraient visibles et pourraient causer des irritations. Après l'opération ou l'appendicostomie est effectuée, son ouverture est cachée dans le nombril. L'enfant peut jouer et faire des sports comme les autres enfants, et même aller nager!



Image de l'abdomen avec une appendicostomie de Malone avec un cathéter inséré dans le canal pour effectuer une irrigation

Après la procédure de Malone de votre enfant, vous allez travailler avec notre équipe pour décider la meilleure façon d'effectuer l'irrigation quotidienne. Il existe deux options. La première option consiste à passer un cathéter chaque jour à travers le nombril de votre enfant pour effectuer l'irrigation. La deuxième option consiste à laisser un petit dispositif dans le nombril en permanence, appelé un MiniAce. L'insertion d'un appareil MiniAce dans le nombril n'est pas possible pour tous les enfants. Vous aurez la chance de discuter avec nos chirurgiens et nos infirmières pour savoir quel est le meilleur choix pour votre enfant.



Image de l'abdomen avec appendicostomie de Malone sans un cathéter en place.

Quelle que soit l'option choisie, après l'opération de votre enfant, un cathéter sera laissé dans le canal qui sort du nombril. Ce cathéter restera en place jusqu'à votre première visite après l'opération. Il est important de la maintenir en place avec du ruban adhésif, afin qu'il ne sorte pas. Environ un mois après l'opération de Malone, lors de la visite de suivi de votre enfant, le cathéter sera retiré.

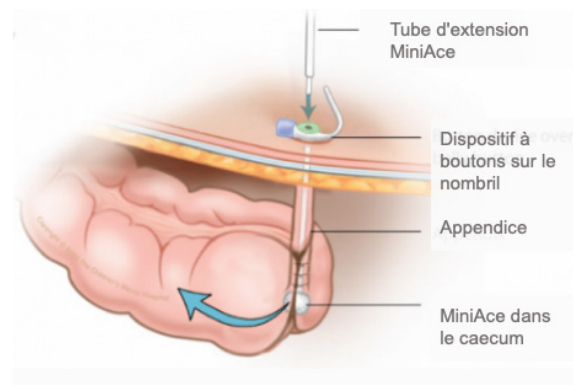


Image de l'abdomen avec l'appendicostomie de Malone, le dispositif Mini Ace et la tubulure d'extension étant attachés pour effectuer l'irrigation